

presented by
Skogのいえ

PLAN COLLECTION

Natural & Comfortable House

家族がすぐそこにいる安心感、家族と共に過ごす癒しの空間

暮らしに合わせた

3つのプランで

あなたの住まいをご提案

開放感のあるリビングスペース

家事の動線を考えた間取り

こだわりの趣味のスペース

料理を楽しむ、カフェキッチン・・・

Skogのいえでゆったりとした時間を過ごしませんか？



Plan 1
28坪

コンパクトでもこだわりの詰まった暮らしを楽しむ空間

コンパクトな空間ながら、充実した暮らしが楽しめるように考えられた間取り。キッチン横には家事スペースと食品庫を確保し収納場所もバッチリ。1・2階どちらも適材適所に収納を設置し、コンパクトでも収納をしっかり確保した家族向けプランです。

Plan 2
33坪

太陽の光がいっぱいに差し込む心地よい空気が流れる空間

キッチンの横にすぐ設けられたダイニングスペースには太陽の光がいっぱいに差し込みます。家事の最中にあちこちに移動する動作が極力少なくなるよう、効率的に家事が出来る動線を確保。1階にはゲストルームも設けたプランです。



Plan 3
37坪

開放感のある広々リビングが魅力子供がすくすく育つ空間

開放感のあるリビングスペースや全体的に広々とした造りで、子供がすくすく育つように考えられた間取り。リビングの上部には吹き抜けがあり、子供部屋へと通じる小窓付き。キッチン横には女性の憧れ「家事室」を設けており、友人にうらやましがられてしまいそう。女性の夢を全て形にしたプランです。





Plan1
28坪

スコーグ
Skogのいえ
~Koti~
3LDK [4人家族プラン]

1,540万円 (税抜) ~

※上記価格はプラン参考価格です。
附帯工事その他は、別途費用がかかります。



Plan2
33坪

スコーグ
Skogのいえ
4LDK [4人家族プラン]

1,980万円 (税抜) ~

※上記価格はプラン参考価格です。
附帯工事その他は、別途費用がかかります。



Plan3
37坪

スコーグ
Skogのいえ
3LDK [4人家族プラン]

2,220万円 (税抜) ~

※上記価格はプラン参考価格です。
附帯工事その他は、別途費用がかかります。

PLANNING POINT

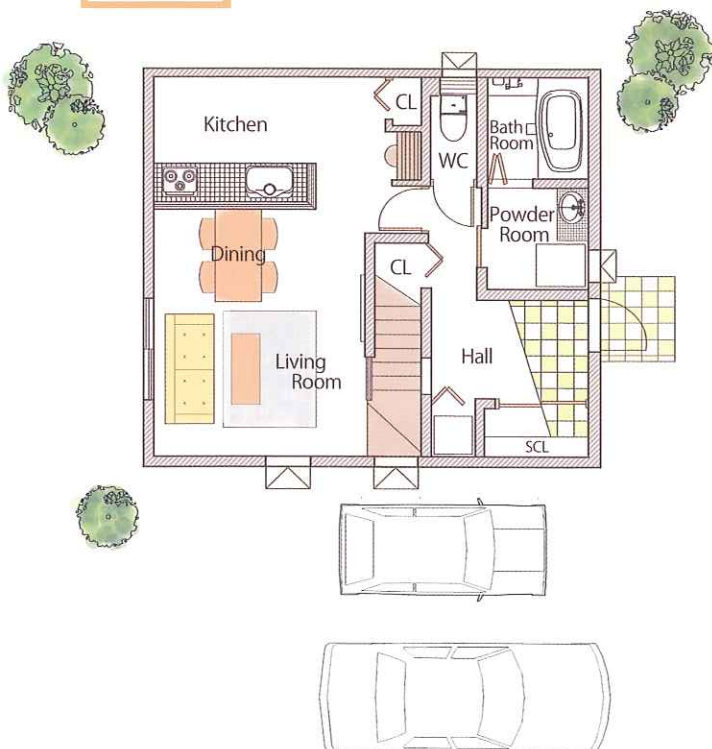


コンパクトでもこだわりの詰まった
暮らしを楽しむ空間



コンパクトなプランでもキッチンは広々とした幅をチョイス。料理を楽しむことができます。キッチン横に設けられた家事コーナーはママが家事や趣味を行うスペースとして活用できます。キッチン前のニッチには好きな雑貨や雑誌を飾るスペースも設けられます。

1F

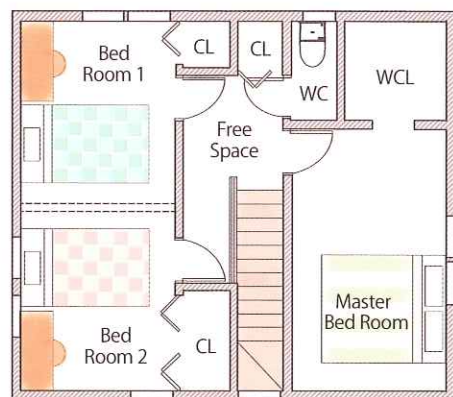


DATA

1階床面積：46.37㎡ (14坪)
2階床面積：46.37㎡ (14坪)
延べ床面積：92.74㎡ (28坪)

東入りプラン

2F



DATA

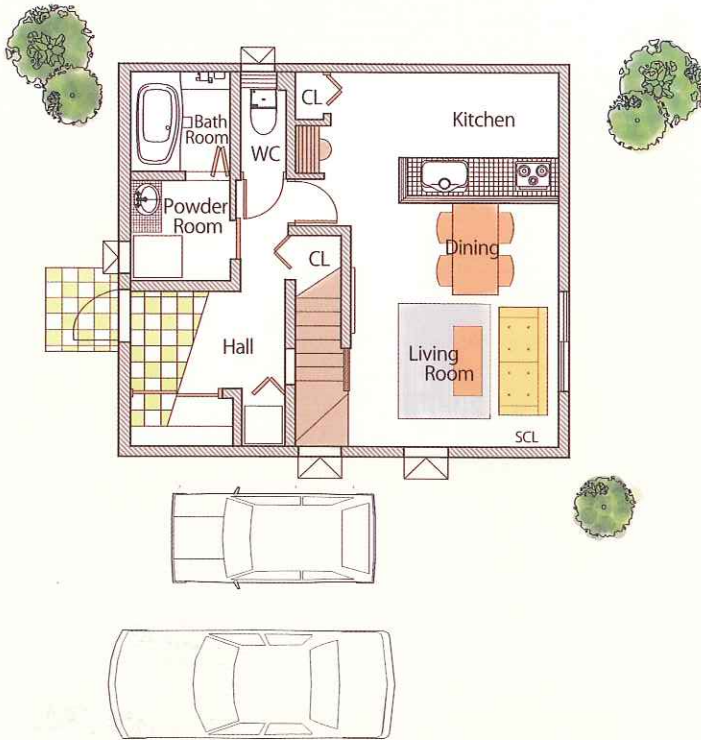
1階床面積：46.37㎡（14坪）

2階床面積：46.37㎡（14坪）

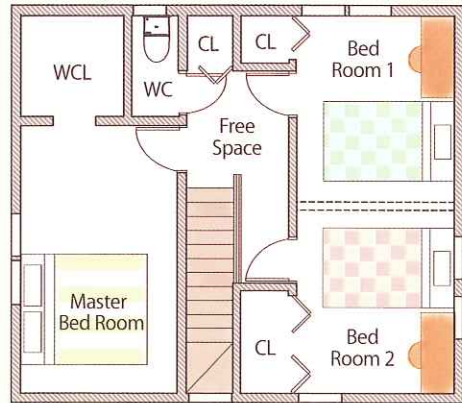
延べ床面積：92.74㎡（28坪）

西入りプラン

1F



2F



DATA

1階床面積：46.37㎡（14坪）

2階床面積：46.37㎡（14坪）

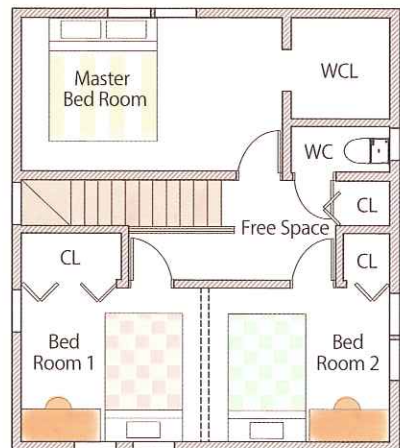
延べ床面積：92.74㎡（28坪）

北入りプラン

1F



2F



PLANNING POINT



太陽の光がいっぱいに差し込む心
地よい空気が流れる空間

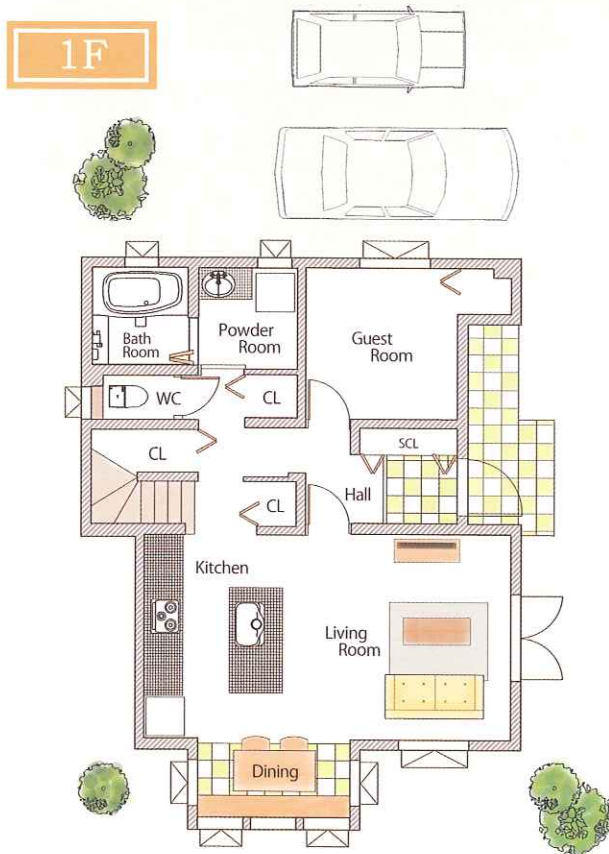


向かい合っても並んでも、家族みんなで料理を楽しめるキッチンアイランド型で使い勝手も◎。アイランドの正面にはニッチを設けて見せる収納に。2階のWICには主寝室の扉とは別にもう一つ扉を設けることで、相手を起こさずに身支度をして出かけることができます。

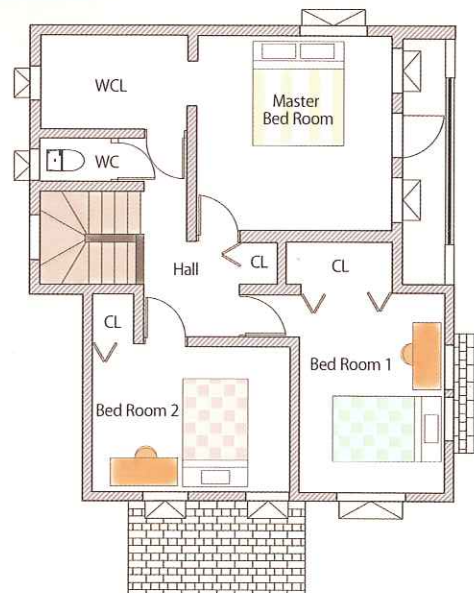
DATA

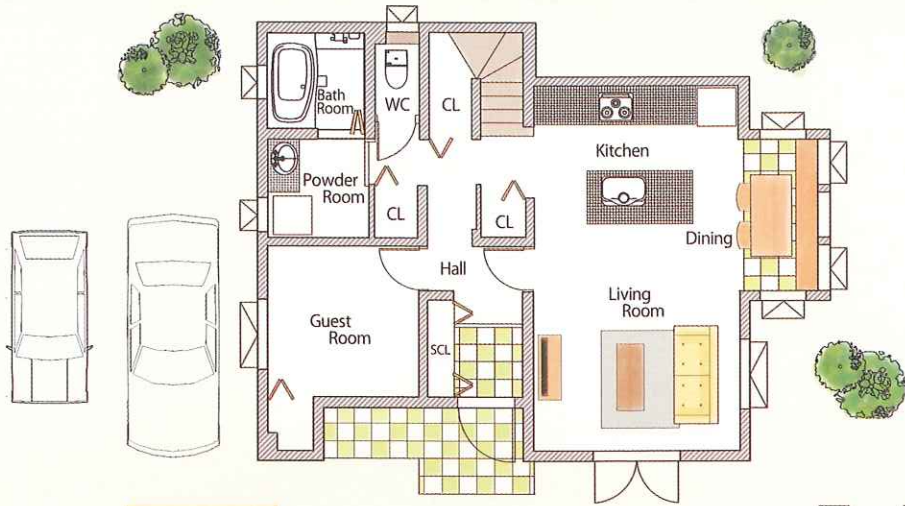
1階床面積：56.72㎡ (17.18坪)
2階床面積：52.17㎡ (15.80坪)
延べ床面積：108.89㎡ (32.99坪)

東入りプラン



2F





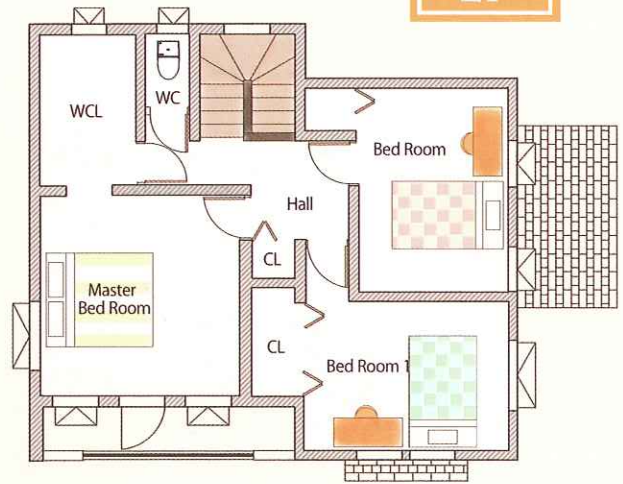
1F

DATA

1階床面積：56.72㎡ (17.18坪)
 2階床面積：52.17㎡ (15.80坪)
 延べ床面積：108.89㎡ (32.99坪)

南入りプラン

2F

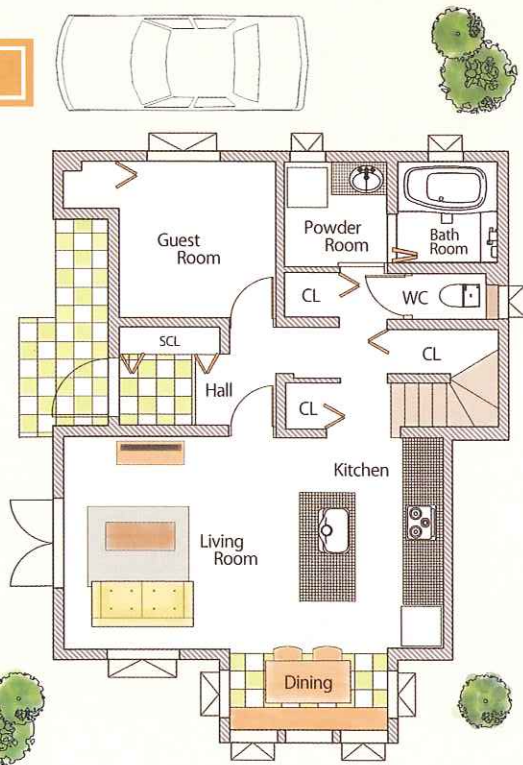


DATA

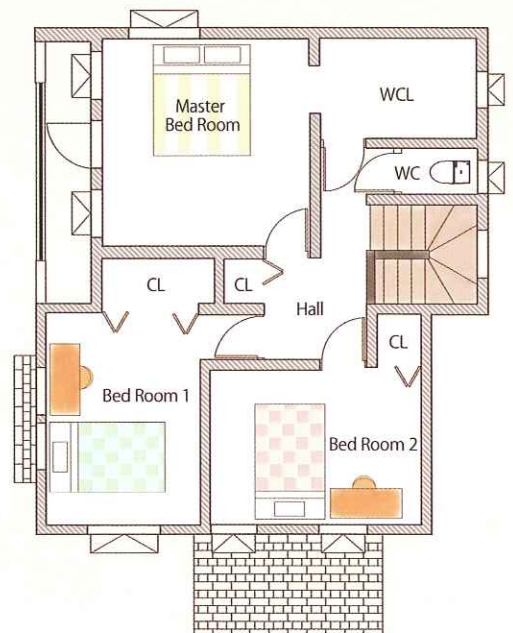
1階床面積：56.72㎡ (17.18坪)
 2階床面積：52.17㎡ (15.80坪)
 延べ床面積：108.89㎡ (32.99坪)

北・西入りプラン

1F



2F



PLANNING POINT



開放感のある広々リビングが魅力
子供がすくすく育つ空間



ママの理想の空間家事コーナー。洗濯やアイロンがけをしたり、時にはゆっくり雑誌を読んだり…ママの夢のお部屋です♪玄関から入ってすぐに手を洗うこともできる間取りは教育動線として、キッチン・家事コーナー・UT・お風呂が一直線な間取りはママの家事動線を考えた間取りになっています。

DATA

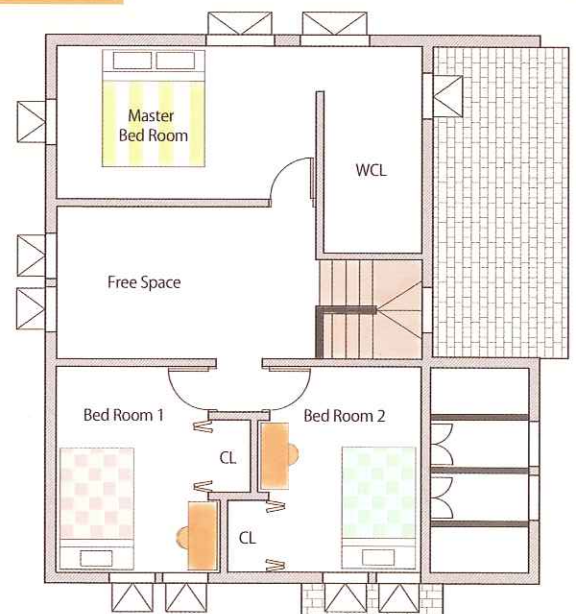
1階床面積：64.59㎡ (19.54坪)
2階床面積：57.97㎡ (17.54坪)
延べ床面積：122.56㎡ (37.13坪)

東入りプラン

1F



2F



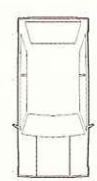


1F

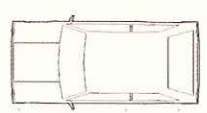
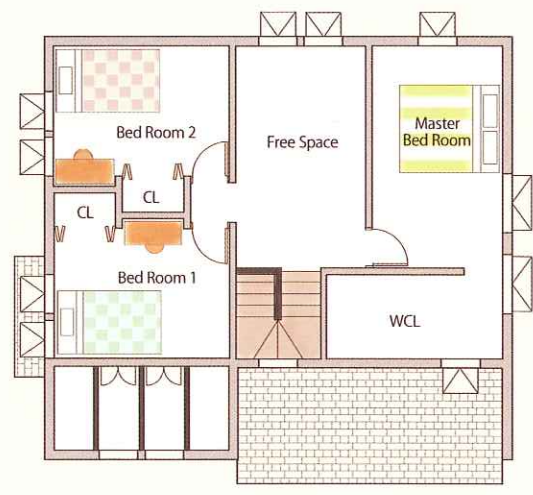
DATA

1階床面積：64.59㎡ (19.54坪)
 2階床面積：57.97㎡ (17.54坪)
 延べ床面積：122.56㎡ (37.13坪)

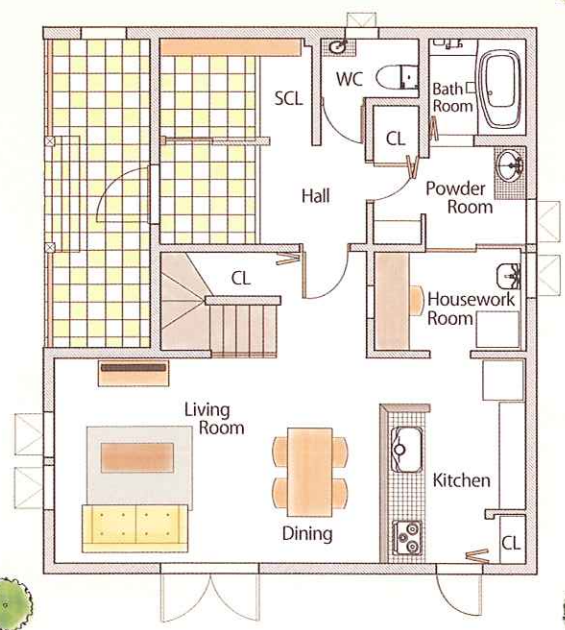
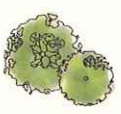
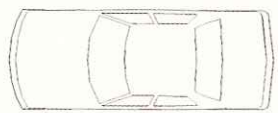
南入りプラン



2F



1F



北・西入りプラン

DATA

1階床面積：64.59㎡ (19.54坪)
 2階床面積：57.97㎡ (17.54坪)
 延べ床面積：122.56㎡ (37.13坪)

2F





CASE 01

かわいいをカタチにした 自然素材のいえ

真っ白な外壁とマーブル柄のかわら屋根がかわいい外観のおうちは、玄関の扉を開けると木の香りがふわっと香ります。リビング、キッチン、家事室、洗面所…その一つひとつが女性の心をくすぐります。素材にもこだわり、ふんだんに使った木材と自然素材で家族の心も癒されます。

DATA 施 工 : Skogのいえ事業本部
延床面積 : 122.56㎡ (37.07坪)



A. 広い玄関ポーチでは、風、雨、雪の日にも雨具の準備に一呼吸が置けるゆったりとしたスペースになっています。 B. 玄関に入った先の左手前はウォークインクローゼット。靴や自転車を収納したり、雪や雨の日で濡れたコートが掛けられる多機能型WICです。玄関に入って正面にはユーティリティを設け、外から帰ってきた子供たちがすぐに手を洗ったりお風呂に入ることが出来るので、家の中が汚れにくくなります。 C. 照明はSkogのいえにあった雰囲気のものを選択。泡入りガラスの模様が天井の塗り壁に映り、やさしい雰囲気をもたらします。 D. やわらかな南仏プロヴァンスの雰囲気が、周囲に調和しやすい外観。石張りの壁や窓の位置など、全体のバランスを配慮したデザインです。屋根材はマーブル模様がかわいい石付きの鋼板屋根で寒冷地にも対応しています。 E. タイル張りのキッチンワークトップは、さわやかなグリーンカラーを選び、個性的で素敵な空間を作り上げています。

CASE 02

平屋のかわいいいえ

街中にボツンと佇む平屋の小さなうち。小さくも存在感のある大きな三角屋根が印象的なおうちです。扉を開けると、中は真っ白な清潔感のある空間でやさしく柔らかな印象を与えます。扉や照明、タイルなどのPOPなカラーがまたかわいいアクセントになっています。

DATA 施 工：東陽AP 株式会社
延床面積：82.62㎡ (25.5坪)

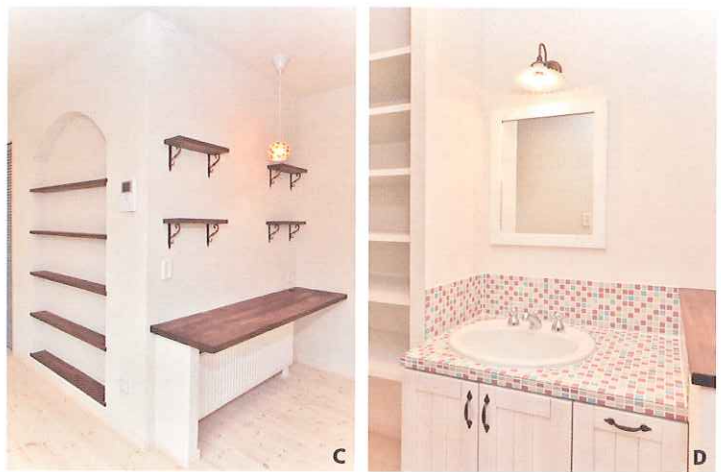


A



B

A. 全体的に白を基調とした塗装で仕上げた室内は女性らしさが漂う雰囲気に仕上がっています。 B. 洋室もリビングのテイストをそのままに、女の子が喜ぶお部屋に。 C. リビングに設けた家事コーナーはアイロンがけをしたり裁縫をしたりするだけでなく趣味のスペースとしても活用できます。大きなニッチには大好きな雑貨を飾ってインテリアを楽しめます。 D. 洗面化粧台のワークトップはお施主様が好きな色を選んでコーディネート。POPな色合いが空間に彩りを与えます。



C

D





CASE 03

家族で暮らしを楽しむいえ

素材感のある無垢の床やドア、壁は自然素材の塗り壁で、家族の健康を考えたおうち。家族の生活動線も考えた間取りは、日々家事で大忙しのママをサポートします。キッチン横に設けた家事室は、家事の合間にゆったりとコーヒー片手に本を読みたくなる憩いのスペースです。

DATA 施 工：株式会社 坂下工務店
延床面積：122.55㎡ (37.0坪)

A. 吹き抜けや大きな窓が広々と明るく開放感のある空間を作り上げています。さんさんと入る太陽の光が塗り壁や無垢の床材と相まって何とも言えない温かみのある雰囲気です。 B. 外観は可愛いおうちに合わせて外構にもこだわったおうちです。 C. 2階へのアプローチはリビングを通る動線になっているのでいつでも家族が帰ってきた気配を感じることができます。 D. トイレにもキッチンや洗面化粧台と同じタイル天板の手洗いを設置。細部までとことんかわいいを追求しています。

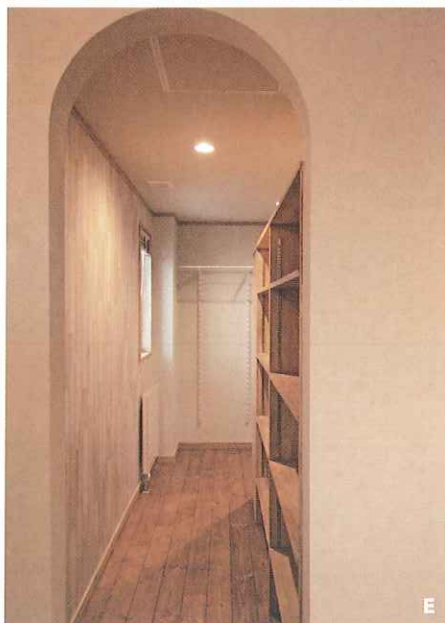
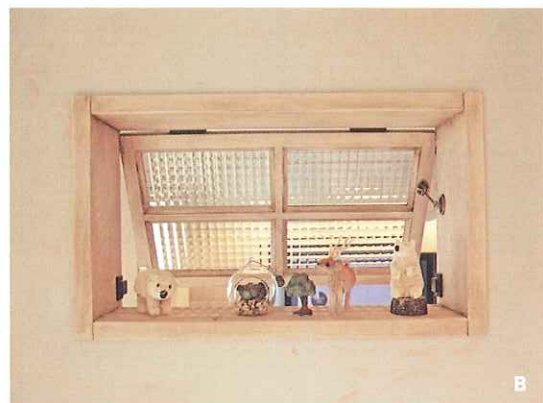


CASE 04

シャビー感が魅力のいえ

住宅街のなかにある雑貨屋さんのような雰囲気のおうち。重厚感のあるアンティークな玄関ドアを開けると落ち着いた色合いにちょっと遊び心を持たせたドアや壁がかわいらしい、そんな空間が広がります。リビングのドアを開けるとふんだんに使われた木材にアンティークな風合いの塗装が施されています。そのシャビー感はまるでヨーロッパの雑貨屋さんようです。

DATA 施 工：株式会社 アンサー建築企画
延床面積：177.58㎡ (35.57坪)



A.リビングに入っただけにアイランドキッチンを設置。アンティークの化粧を施した杉材とアンティーク塗装の羽目板を合わせることで、まるでキッチンがお店のような雰囲気に。料理をするのも楽しくなります。 **B.**ゲストルームとリビングとの間仕切りにアクセントとして内装窓をつけることで可愛らしさがアップします。 **C.**住宅街にひっそりと佇む、まるで雑貨屋さんのような外観はその木の扉を開けて中へ入ってみたくなるようなかわいらしい外観です。 **D.**マスターベッドルームにはアクセントとして1面にアンティークの羽目板張り風クロスを張っています。 **E.**L字型のウォークインクローゼットは、入口をアールにすることでまた可愛らしさがアップ。造作棚に加え、ハンガーポール付き収納棚でたくさんある洋服も余裕を持って掛けられます。



A. 2階のフリースペースに設けたカウンターは書斎や家事コーナーとして活用することができます。パソコンをしたり読書をしたり…趣味を楽しむだけでなく日々の家事にも役立つスペースです。
B. 子供部屋の扉には遊び心を持たせ、水色の塗料で仕上げ。空間に彩りを与えます。
C. 白を基調としたキッチンはリビングに向かって設置しているため、家族と会話をしながら料理をすることができます。
D. 壁は全てゼオライト珪石でできた塗り壁で仕上げています。調湿・消臭効果が高く、常にきれいな空気を保つことのできる塗り壁材です。間仕切り壁にアクセントとしてステンドグラスをはめ込むことで暗くなりがちな廊下なども明るくなります。ステンドグラスからもれた光がそっと塗り壁にあたり、コテの風合いを楽しむことができます。
E. 窓をたくさん設けたおうちは一見するとお店のような外観。窓の格子がまたかわいらしさを際立たせています。

CASE 05

カフェみたいな癒しのいえ

雑貨好きの奥様が細部までこだわった、まるでカフェのような住宅。木の素材が心地良く、午後にはまったりお友達とのカフェタイム。あまりの居心地の良さについつい長居をしてしまう空間です。

DATA 施工：ヒノケン 株式会社
延床面積：128.7㎡ (38.94坪)



CASE 06

色を楽しむいえ

木のやさしさに触れ、ほっと安らぐいえ。さまざまな場所にちりばめられた「色」に心はわくわくします。扉を開けるとそこには何色があるのかな？暮らしを色で楽しむいえは、子ども大人も笑顔になるにぎやかな団欒を作ります。

DATA 施 工：株式会社 ミュー不動産
延床面積：122.55㎡（37.0坪）



A.リビングの上部に吹き抜けを作る事でお部屋全体が明るくなり、広々とした空間に感じられます。 **B.**ダイニングへ入るドアはチェッカーガラスが入った可愛いパインのドア。塗装には亜麻仁油を原料とした健康オイル塗料を使用し、木目を活かした色に仕上がっています。 **C.**屋根はオレンジ色のカラーが可愛いものをチョイス。オレンジに合わせて塗り壁もアイボリー色の暖色系で統一。トータルコーディネートが抜群のおうちです。 **D.**ブルーの扉が可愛いユーティリティはモザイクタイルのカラーもブルーで統一。ホワイトのキャビネット扉がタイルのかわいらしさを引き立てています。



CASE 07

ママ想いなぬくもりのいえ

毎日の家事はママにとって大変なお仕事。そんなママを手助けするべく、動線を考え、収納も十分確保したおうちです。洗濯や裁縫をする家事室や、階段を上がったフリースペースにはしっかり収納も備えた、趣味を楽しむ空間が広がります。本物の木に囲まれて、家事で忙しいママに癒しのひとときをもたらすことでしょう。

DATA 施 工：山本建業 株式会社
延床面積：134.15㎡ (40.58坪)



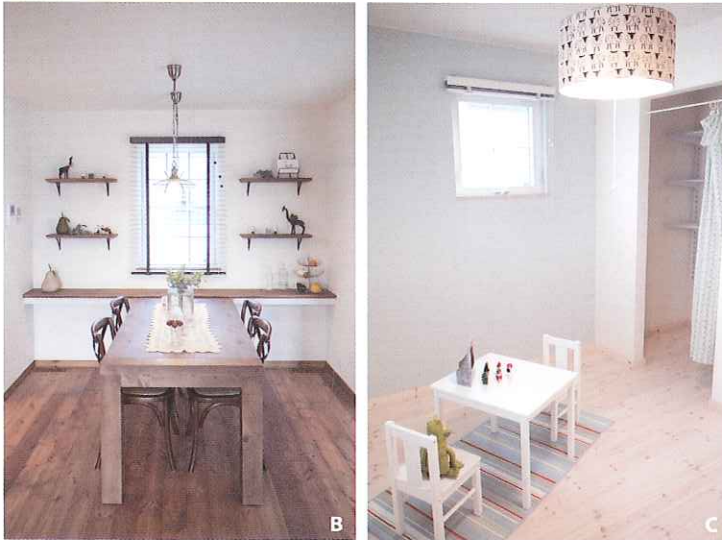
A.キッチン横に設けた家事室は、洗濯室としても活用できるスペース。乾いた洗濯物は造作台の上でアイロンも掛けられるので家事をするのも楽ちんです。**B.**2階ホールに設けたファミリーコーナー。子供は勉強、パパはパソコンでお仕事、ママは裁縫…など家族みんなが自由に使えるスペースは収納も完備しています。**C.**洗面化粧台のタイルは好きな色を選べるモザイクタイル張り。アクセントのグリーンとゴールドのタイルがまたかわいらしさをアップさせています。**D.**キッチンの照明はあえて形の違うものをチョイス。異なる照明の光が塗り壁をやさしく照らします。**E.**キッチンは清潔感のある白の扉にブラウンのタイルをコーディネート。カフェラテのような色合いがカフェっぽさを感じさせます。

CASE 08

大人のSkogのいえ

かわいらしさの中に、落ち着いた雰囲気を併せ持つこの家は、まさに「大人のSkogのいえ」。無垢の床、塗り壁、そしてコーディネートした家具。すべてが調和するゆったり落ち着いた室内では、まるで時間が止まったようなくつろぎを感じることでしょう。

DATA 施工：株式会社 アットプラス
延床面積：120.62㎡ (36.48坪)



A. 階段前の収納には、床下冷暖房のエアコン本体を設置。扉をつけて雰囲気をこわさないようにしています。 B. ダイニングの横には作業スペースを設置。家事の合間にちょっと一息ついたり、料理の合間にパソコンを見たり…など多用途に使えるスペースは便利でママからの要望も多いスペースです。 C. 1階の大人な雰囲気とは変わって、2階の子供部屋はホワイトの床とパステルカラーの壁紙で可愛らしさを演出。男の子も女の子も喜ぶ色合いです。 D. 全体的な凹凸が特徴的な外観。プロヴァンス風の白い壁と屋根が可愛らしく、目を引きま。



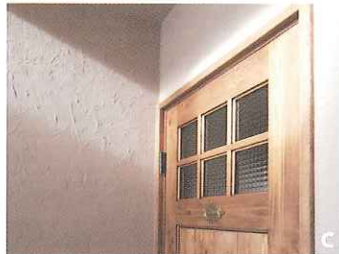


CASE 09

大自然の中の こだわりのいえ

北海道の大自然。景色の中に佇むまるで絵画か写真と見間違えてしまうようなかわいいおうち。それは奥様のこだわりがいっぱい詰まった空間です。窓の向こうに広がる景色は、四季折々に表情を変えて、家族みんなに癒しと安らぎをちりばめた毎日をもたらすことでしょう。

DATA 施 工：株式会社 高橋工務店
延床面積：141.60㎡ (42.90坪)



A. ワンちゃんが2匹いるこのお宅には、散歩から帰ってきたらワンちゃんの足を洗えるよう、洗い場スペースを作業場に設置。勝手口から入ることが出来るので玄関を通らずに家に入ることが出来ます。そのため、お客さんから見える心配もありません。
B. ところどころに設けられたニッチには、大好きな雑貨を飾ってインテリアを楽しめます。
C. 内装のドアにはお施主様のセンスでプレートやリースなどが飾られていて、さらに可愛らしさがアップしています。
D. リビングとダイニングの間には大きく開けられたアールの開口が。周りをタイルでかわいらしく装飾しています。
E. シンプルと可愛らしさが共存する外観は、さりげなくおしゃれで周囲の自然にも溶け込みます。帰宅する家族を暖かく迎えてくれます。

CASE 10

未来を思い描くいえ

間もなく生まれてくる子供のことを思いながら、出産を控えた女性コーディネーターが作り上げたおうち。子供が柔らかな無垢の床を元気いっぱい走り回り、澄んだ空気の中でスヤスヤと眠る。何年後かにはもう一人増えて・・・未来の様子が思い描かれる、そんなおうちです。

DATA 施工：有限会社 つくしグッド住まい
延床面積：105.99㎡ (32.06坪)



A.塗り壁はあえてこて跡を残すようなパターンで仕上げで自分だけのオリジナルを演出。階段手摺にはアイアの金物を使うことでかわいらしさを演出。細かいディテールにもこだわりを持たせています。 B.キッチンにはさわやかなブルーのタイル天板が料理をたのしくさせてくれます。 C.窓をたくさん設けたこのおちはかわいらしい外観というイメージだけでなく、おうちの中が常に明るい空間を作り出しています。 D.ユーティリティは全体的にグリーンを基調としたコーディネートで統一。パステルカラーのタイルが可愛い洗面化粧台は、朝の忙しい準備も楽しくなります。 E.洋室の壁にはアクセントでニッチを設けました。ニッチの壁紙の色を変えることでまた可愛らしさがアップしています。



CASE 11

炎が照らすあたたかないえ

炎の灯りが心を落ち着かせてくれる。そんな空間が広がるおうちは、リビングにペレットストーブを設けた炎の見えるいえ。ゆったりとまるで森の中で暮らしているかのような感覚にさせてくれます。天井を見上げると大きな梁がその存在感を際立たせています。

DATA 施 工：東陽AP 株式会社
延床面積：131.47㎡ (39.9坪)

A. 広々としたキッチンにはダイニングから手元が見えない高さに腰壁を設置しているので来客の際でも気にせず家事が行えます。また、キッチンとおそろいのカップボードで使い勝手も◎。 **B.** 子供が小さいうちは広いほうの洋室を勉強兼遊びの部屋に。広々とした机には有孔ボードのパネルを張って好きなものを飾ったり出来ます。 **C.** リノベーションというのを感じさせない外観は玄関ポーチの大きな小屋根が可愛い雰囲気の外観。 **D.** 玄関を入ってすぐのホールに手洗い場を設けることで、帰ってきてすぐに手が洗える教育動線とトイレから出てきて手が洗える2つの動線に活躍します。 **E.** 洗面所と脱衣室の間に広々としたクローゼット兼家事コーナーを設けることでママの家事動線も考えています。



CASE 12

やさしさがあふれる、森のいえ

とことん木にこだわった、自然いっぱいのおうち。無垢の床や建具だけでなく、ダイニングテーブルや棚、子供部屋の勉強机まで、細部にわたりふんだんに木を使った、まるで森にいるような、木の香りが漂うおうちです。ふんだんに使った木材と自然素材で家族の心も癒されます。

DATA 施 工：株式会社 ミュー不動産
延床面積：125.18㎡ (37.78坪)



A



B



C

A.リビング天井は吹き抜けにすることでお部屋にいても家族の気配を感じることができ、安心感が生まれます。 B.ダイニングテーブルはパイン材を使って造作。収納も完備の使い勝手のいいダイニングになっています。 C.キッチンそれぞれに使いやすいよう、ゴミ箱スペースや炊飯器を置くスペースなど、考えられた収納システムでスッキリ。 D.手洗い器をホールに設けることでお手洗いから出てすぐ手が洗えるだけでなく、帰宅した時にリビングに入る前に手が洗える教育動線をしっかり確保。 E.外観は小屋根がかわいらしい特徴的な外観。光をいっぱいにする窓の位置はお部屋を明るく照らします。 F.広々とした洗面化粧台。これで朝の洗面争奪戦も解消できます。



D



E



F